



# Città di Cologno Monzese

Arch. Lorenzo Iachellini

L'Amministrazione  
di Cologno  
Monzese nel 2007  
ha promosso la  
costruzione di un  
nuovo Asilo Nido  
per ampliare i  
propri servizi  
all'infanzia.

Il nuovo asilo nido  
ospiterà 60 bambini  
suddivisi in tre  
sezioni distinte:  
lattanti, divezzi e  
divezzini.

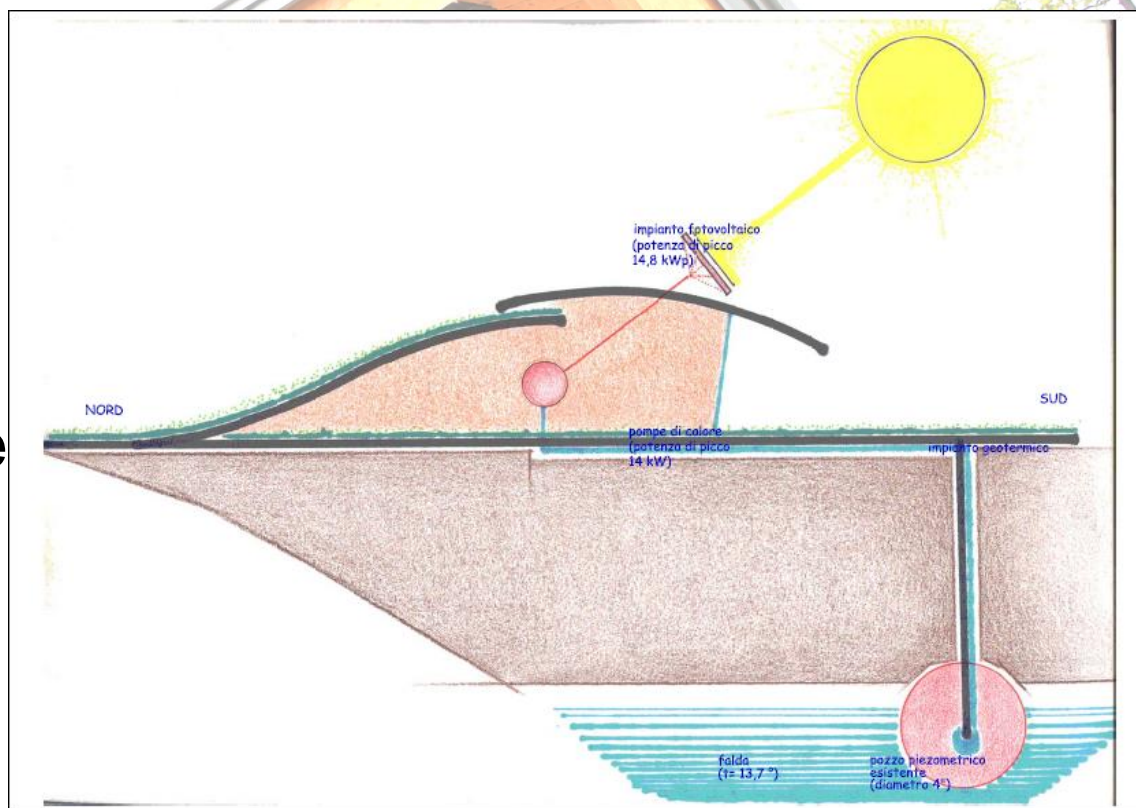
# OBBIETTIVO



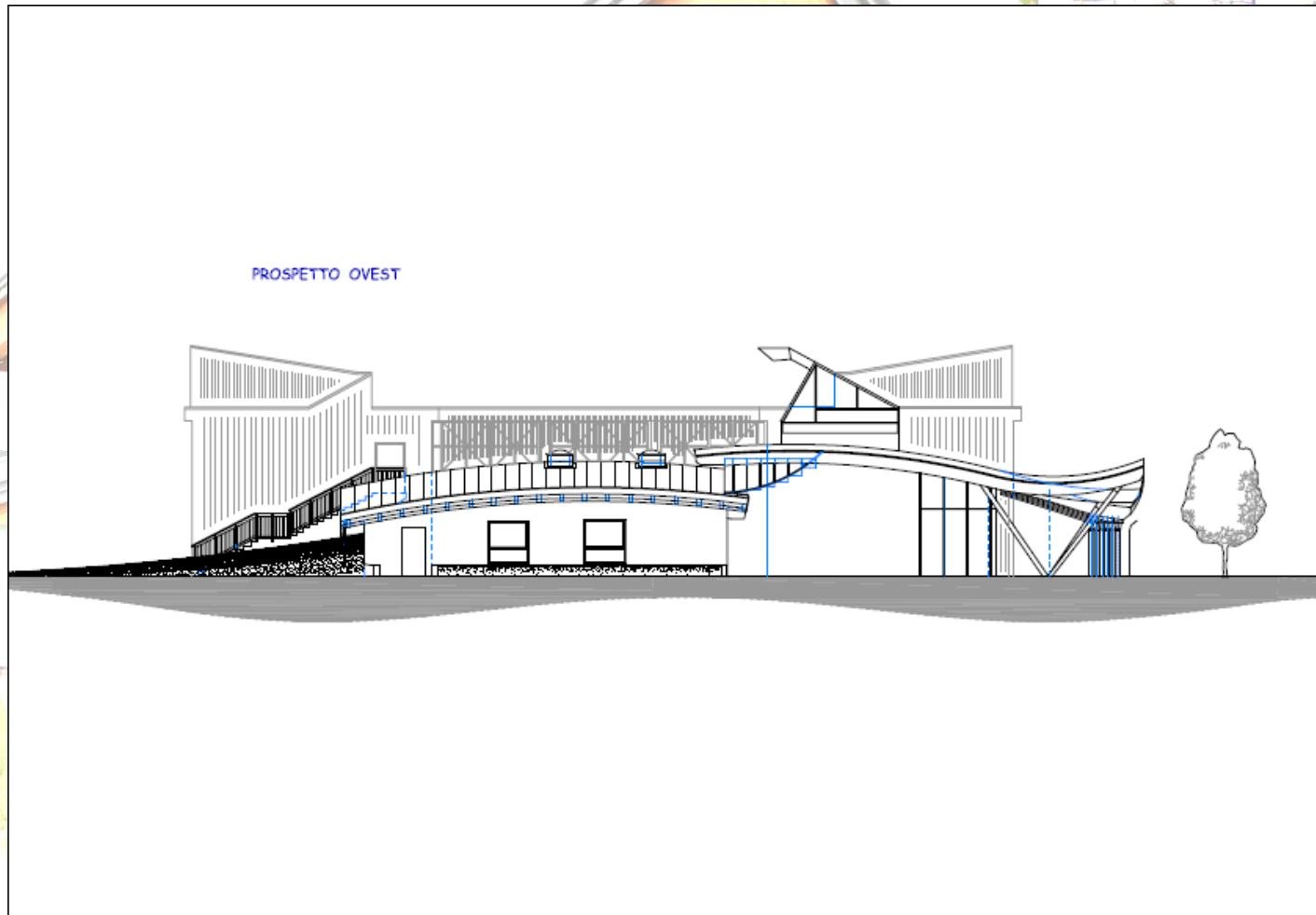


Il Comune di Cologno Monzese ha partecipato ad un Bando della Provincia di Milano per l'assegnazione di finanziamenti per la costruzione di strutture dedicate all'infanzia. E' stato così presentato un progetto preliminare presso gli Uffici provinciali nell'autunno 2007;

La provincia di Milano, inseriva come criteri premiante per la distribuzione delle risorse economiche un punteggio particolare per le strutture attente al risparmio energetico;



Il Comune di Cologno Monzese  
ha potuto così usufruire di un  
finanziamento a fondo perduto  
pari a Euro 360.000 (il massimo  
finanziabile);





L'edificio è stato costruito in parte ristrutturando degli spazi esistenti ed in parte costruendo un nuovo corpo di fabbrica. I corpi di fabbrica ristrutturati hanno subito un totale rifacimento mantenendo soltanto le strutture in cemento armato.







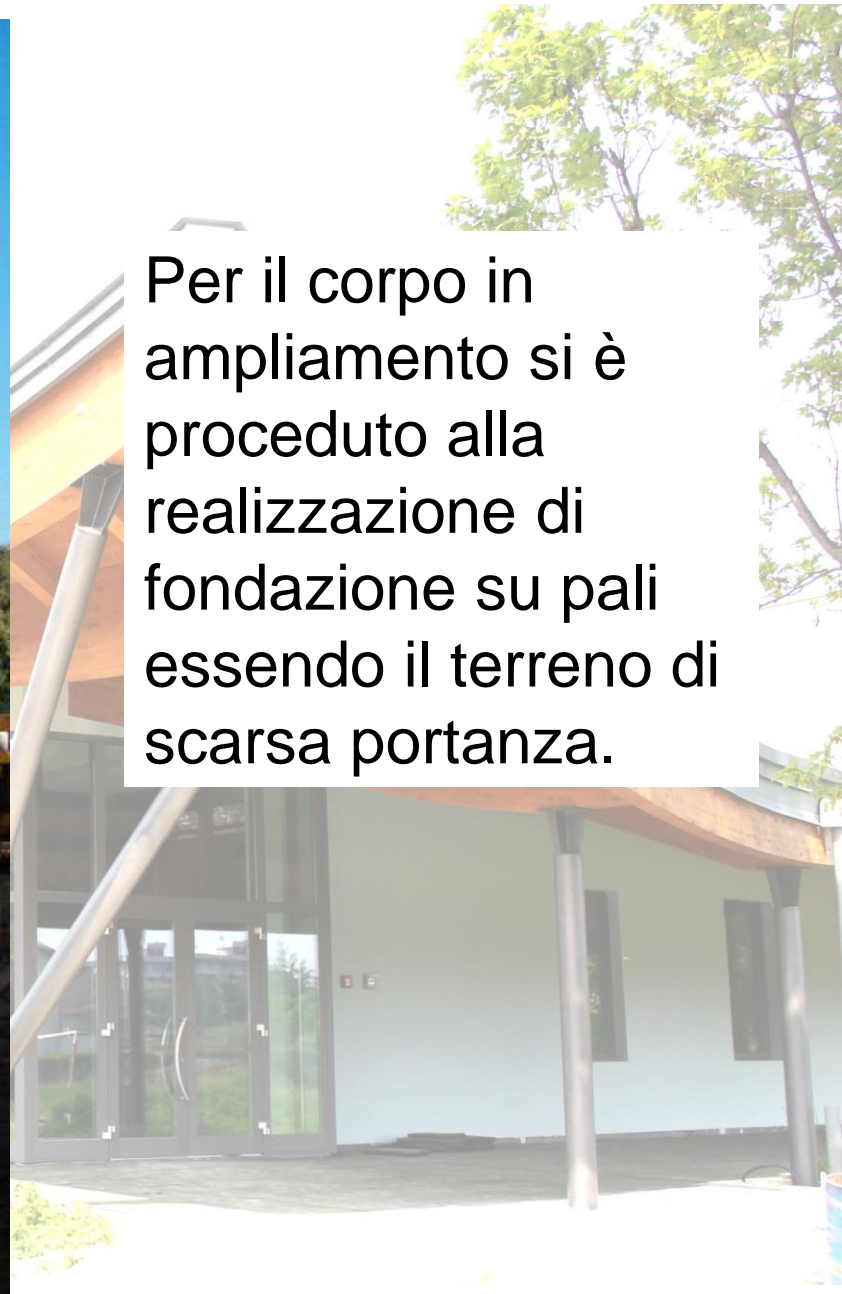








Per il corpo in  
ampliamento si è  
proceduto alla  
realizzazione di  
fondazione su pali  
essendo il terreno di  
scarsa portanza.







# RIFERIMENTI LEGISLATIVI

Gli spazi ed i servizi risultano essere dimensionati in conformità con i requisiti regionali indicati per tali strutture ed in particolare con il D.G.R. 11 febbraio 2005 – n.7/20588- “Definizione dei requisiti minimi strutturali ed organizzativi di autorizzazione al funzionamento dei servizi sociali per la prima infanzia”;



# DATI DIMENSIONALI

I dati dimensionali della struttura sono i seguenti:

- s.l.p. pari a mq. 684 di cui:

  - mq. 412 di nuova costruzione;

  - mq. 272 di ristrutturazione dei corpi esistenti.

- La superficie coperta di nuova costruzione assomma a circa mq. 490

(è compreso un ampio portico per le attività all'aperto)







Il quadro economico prevedeva una spesa complessiva di € 1.050.000.

(di cui € 690.000 a carico delle casse comunali e € 360.000 in carico alla Provincia di Milano).

Tale spesa comprende ogni onere a carico della stazione appaltante (committente) per la completa esecuzione delle opere.

Risultano computati anche le spese di progettazione, gli oneri fiscali e quant'altro necessario.

L'importo dei lavori è stato computato come segue:

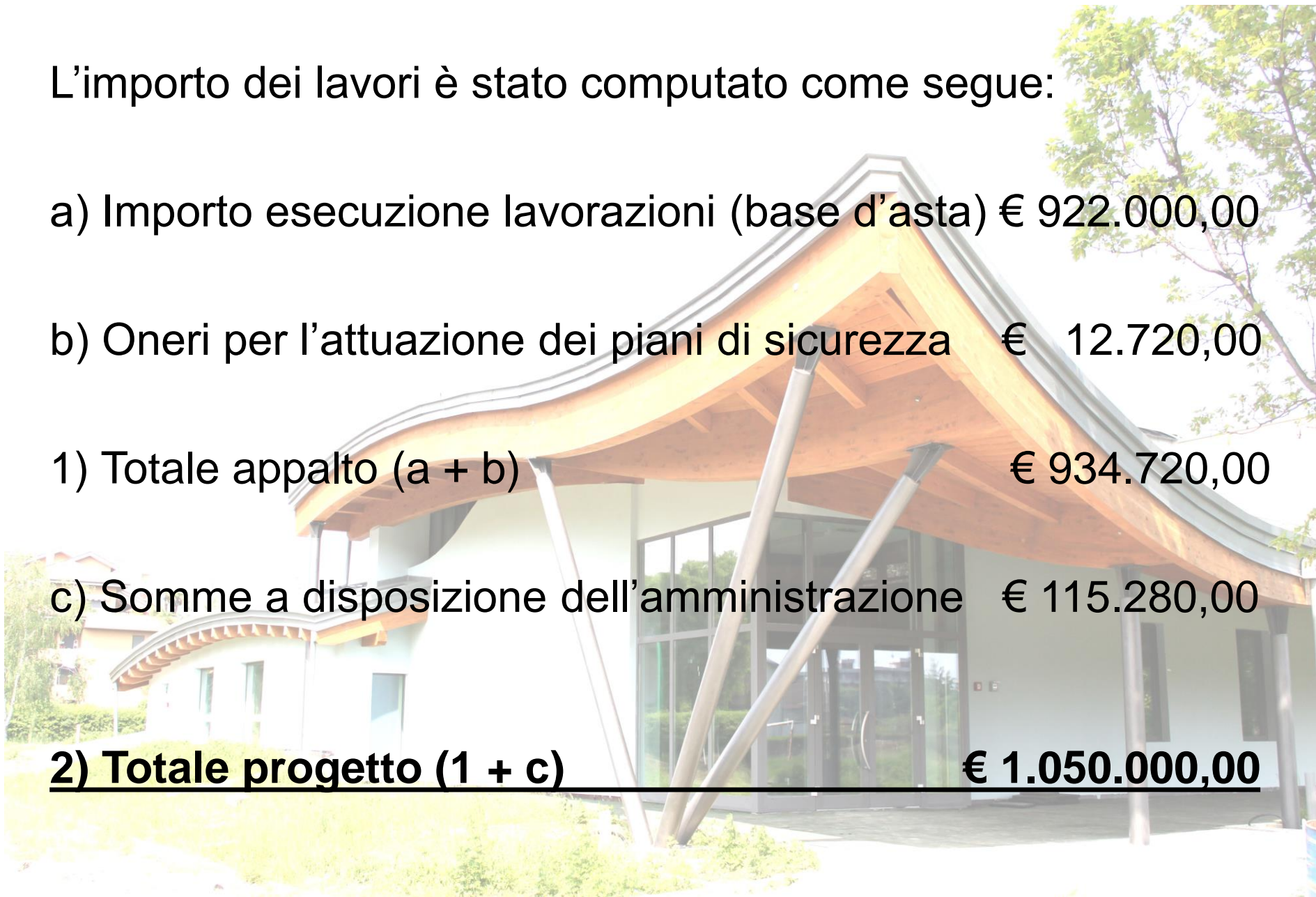
a) Importo esecuzione lavorazioni (base d'asta) € 922.000,00

b) Oneri per l'attuazione dei piani di sicurezza € 12.720,00

1) Totale appalto (a + b) € 934.720,00

c) Somme a disposizione dell'amministrazione € 115.280,00

**2) Totale progetto (1 + c) € 1.050.000,00**







n.	Descrizione dei gruppi (e sottogruppi) di lavori omogenee				In euro	In %
1	Rimozione e demolizioni				€ 12.847,20	1,393%

n.	Descrizione dei gruppi (e sottogruppi) di lavori omogenee				In euro	In %
11	Impianto fotovoltaico				€ 81.400,00	8,829%
12	Impianto geotermico				€ 65.756,44	7,132%
13	Impianto di riscaldamento				€ 31.295,44	3,394%
14	Impianto di scarico				€ 4.218,86	0,458%
15	Impianto di ventilazione meccanica				€ 30.000,00	3,254%
16	Impianto ascensore				€ 16.368,00	1,776%
17	Opere di pavimentazione e rivestimento				€ 39.496,56	4,284%
	17.1	Pavimento in materiale vinilico	€ 21.798,45	2,364%		
	17.2	Pavimentazione antitrauma esterna	€ 3.492,00	0,379%		
	17.3	Pavimentazioni, rivestimenti ed altro	€ 14.206,11	1,541%		
18	Opere da falegname				€ 7.197,80	0,078%
19	Opere da serramentista				€ 57.942,93	6,176%
	18.1	Installazione bussola d'ingresso	€ 17.647,36	1,914%		
	18.2	Serramenti e relativi accessori	€ 34.101,57	3,699%		
	18.3	Finiture in fibro-cemento	€ 5.194,00	0,563%		
20	Opere da fabbro				€ 1.499,91	0,016%
21	Opere da verniciatore				€ 13.531,83	1,468%
	21.1	Verniciature e pitturazioni interne	€ 12.156,08	1,318%		
	21.2	Verniciature esterne	€ 1.375,75	0,149%		
22	Opere esterne				€ 17.135,66	1,856%
					€ 922.000,00	100,00%

8	Opere di impermeabilizzazione				1.610,82	0,017%
9	Impianti idrico-sanitario				€ 25.719,99	2,790%
10	Impianto elettrico				€ 56.709,48	6,151%



# Copertura





# Copertura



02.03.2009 14:04



# Copertura





# Copertura





# Isolamento soletta



# Isolamento soletta





# Isolamento soletta



# Isolamento soletta





# Isolamento soletta



# Isolamento soletta





# Cappotto esterno





# Cappotto esterno





# Cappotto esterno





# Cappotto esterno





# Cappotto esterno





# Cappotto esterno





# Cappotto esterno

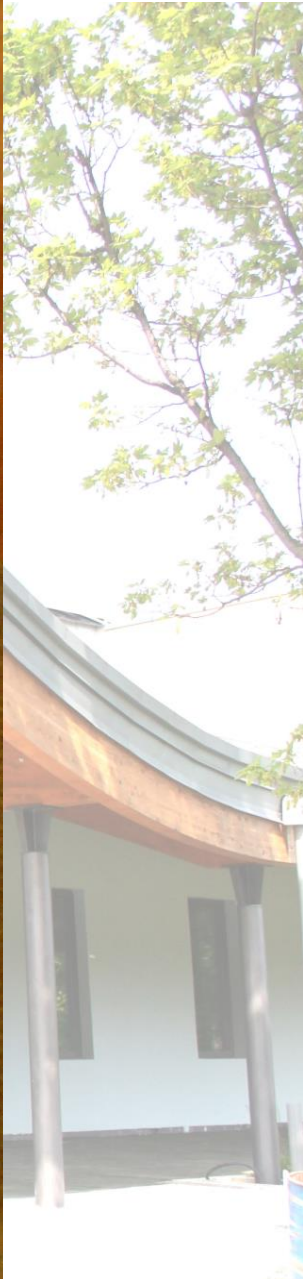




# Cappotto esterno















# Serramenti



07.09.2009 16:39



# Serramenti





# Serramenti



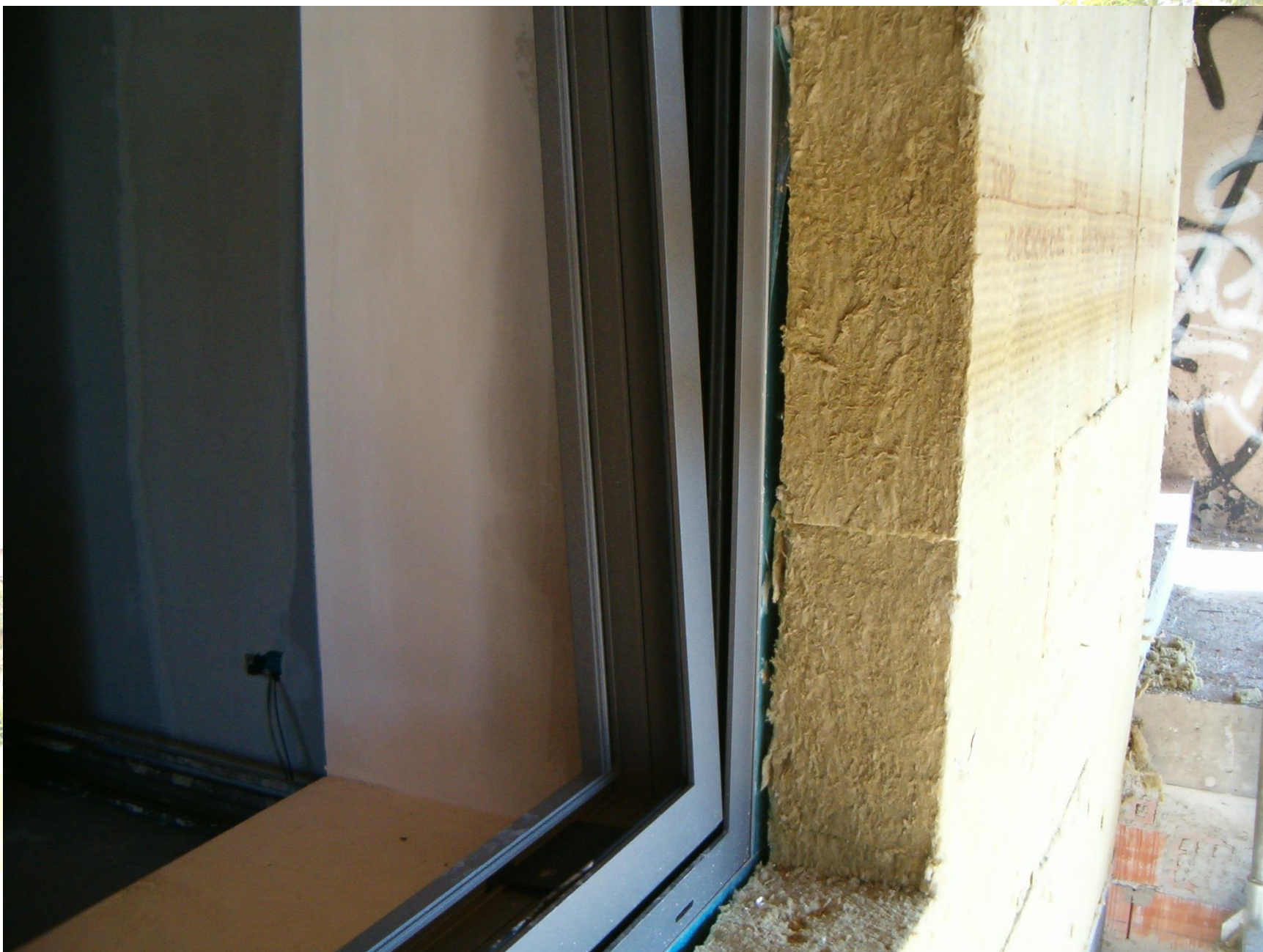


# Serramenti





# Serramenti





# Serramenti











**Grazie per l'attenzione!**  
[Llachelini@comune.colognomonzese.mi.it](mailto:Llachelini@comune.colognomonzese.mi.it)